

Generativ AI i lærerforberedelsen

Fra tekst til billede med **MIDJOURNEY**



Indholdsfortegnelse

Introduktion til billedprompting med Midjourney.....	3
Parametre i Midjourney.....	17
Version.....	19
Aspect Ratio.....	20
Stylize.....	21
Weird.....	23
Chaos.....	24
Træk en stilart i billedlotteriet.....	25
Overførsel af karakter til nyt billede.....	26
Overførsel af æstetik/stil til nyt billede.....	27
Referencer til billeder (hvordan gør man?).....	28
Editoren i Midjourney.....	29
Move and resize.....	31
Erase.....	33
Retexture.....	34
Idéer til forberedelsen med Midjourney.....	35
Farvelægnings sider.....	36
Fiktive figurer.....	37
Konceptuelle visualiseringer.....	39
Clipart.....	41



Sådan prompter du

De fleste har efterhånden prøvet tekst-til-tekst-prompting og jeg ser ofte folk, der bruger de samme strategier, når de vil prompte billeder. **Tekst-til-billede-prompting** adskiller sig dog væsentligt fra tekst-til-tekst-prompting, så derfor skal vi lige have greb om det karakteristiske ved tekst-til-billede-prompting.



Du skal tænke som en **fotograf** og en **pensel der maler med ord** ud fra foto-, film-, og malerkunstens vokabular. I modsætning til tekst-til-tekst-prompting, hvor du er den **instruerende redaktør**, der laver en detaljeret skriveordre til en tekstforfattende assistent.

SPØDNY

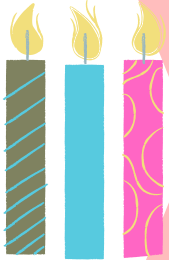
Drop ordfyld og detaljerede forklaringer. Du prompter med de mest distinkte **motivelementer** samt **stikord**, der bogstaveligt talt giver motivet stil, tekstur, lys og skygge. Det handler ikke om at sige det hele, men om at *male med enkeltord eller små klynger af ord*, som smitter hele billedet på en distinkt måde.



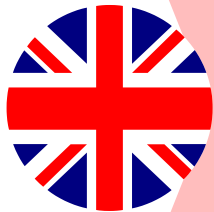
Prompt

A house is situated on a flat grassy hill, in light red and cyan, moody colors, fine art photography, lively coastal landscapes, focus stacking, rustic futurism --ar 1:1 --s 25

Sådan prompter du



Et prompt er opbygget af en **motivbeskrivelse**: Du udvælger og beskriver de centrale elementer i motivet og evt. deres relation til hinanden i det billedelige rum. Tilføj derefter **tekniske specifikationer**, hvor du låner fra foto-, film-, og malerkunstens sprog. Adskil hver specifikation med et komma. Til slut tilføjer du **parametre**.



Tekst-til-billede-prompting foregår med neurale netværk (diffusionsmodeller), der **IKKE er trænet på dansk**. I hvert fald ikke nok til at forstå vores billedsprog uden et hav af misforståelser. Du skal derfor **prompte på engelsk**. Brug evt. et oversættelsesværktøj, hvis du gerne vil skrive prompts på dansk.

Prompt

Private detective looking polar bear
in a trench coat, **film noir, cartoon
look, black background, clipart --ar
3:4 --w 1000**





Prompt
Silhouette of a/an
[navneord] in a fog of
[farve] --ar ??? --v 5.2



Sådan prompter du OGSÅ

Du har skrevet dit prompt. Intentionen står malet i ord. Alligevel spytter Midjourney billeder ud, som ikke stemmer med din visuelle ide.

Intentionen kan være, at overdænge Midjourney med STORE versaler, hvor du fortæller den præcis, hvad den **IKKE** skal gøre. Det er desværre sjældent en god løsning.

Prompt i stedet med '**positive instruktioner**', hvor du aktivt sætter noget i stedet for det, som du **IKKE** vil have i dit billede. Hvis du fx vil holde en børnefødselsdag, så har modellen gennem træning lært, at børnefødselsdage inkluderer lagkager. Midjourney vil derfor være tilbøjelig til at sætte lagkager på bordet også selvom du gerne vil have en mere sund fødselsdag med gulerødder eller agurker. Du skal aktivt skabe en "lidt mere usandsynlig børnefødselsdag" ved at prompte **et positivt modbillede** og bogstaveligt talt sætte noget andet end kage på bordet.

Midjourney er tilbøjelig til at fylde "de tomme pladser" med **stereotyp indhold**.

- Hvis du skriver "**In Renaissance style**" og ikke beskriver motivet, så vil motivet formentlige komme til at fremstå dekoreret, pompøst og symbolsk ladet.
- Hvis du skriver "**anamorphic 35mm lens**" i dit prompt, vil det skabe et filmisk look med en drømmende og subtil blød kvalitet. Billedet vil få en karakteristisk oval bokeh, hvor fokus er centreret på motivet, mens kanterne bliver mere slørede. **CIRKA!**



Prompt
Three kids at a table, birthday party
--no food
--style raw
--ar 1:1

The walk of **positive instruktioner**



Prompt
Three kids at a table, birthday party, playing poker, high stake, Texas hold-em, backdrop of party --style raw --ar 1:1

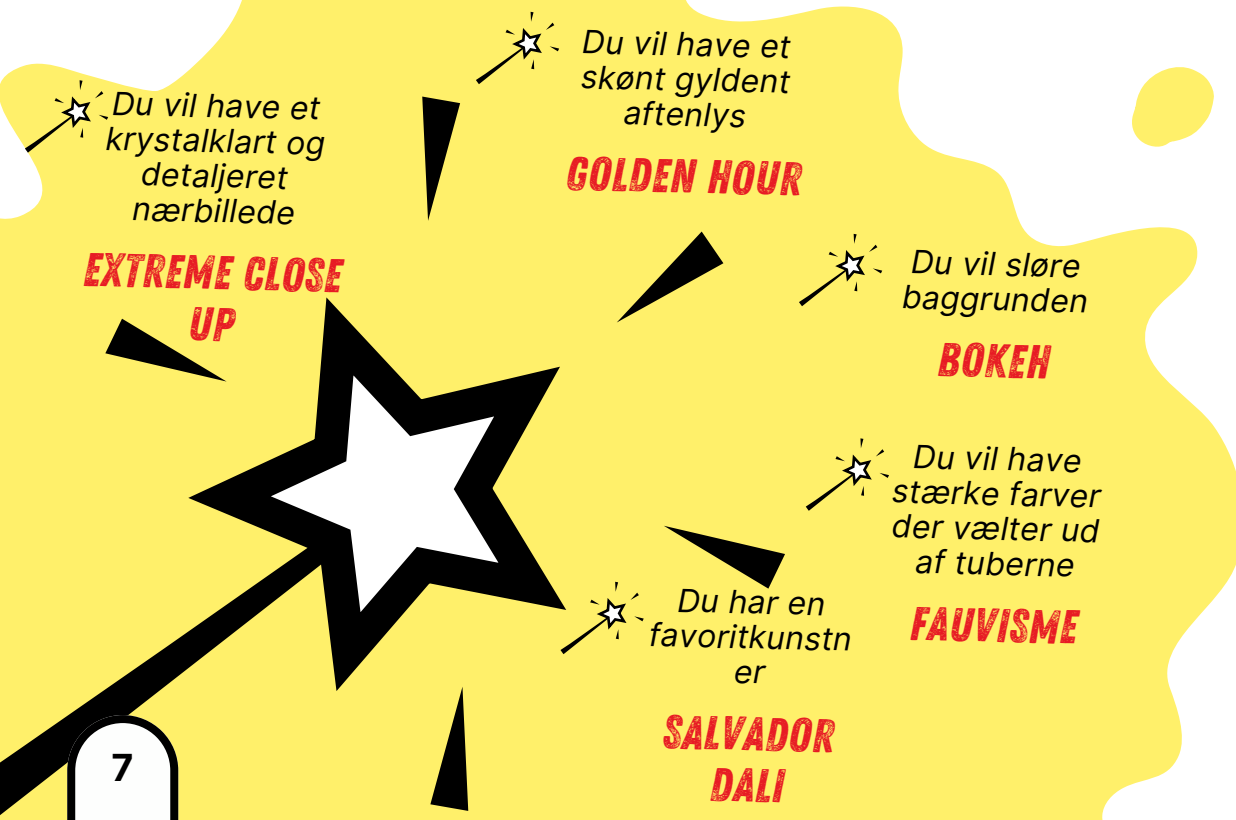
Skattekisten af billedskabende stikord

Ord bærer intentioner og ekstensioner med sig, som modellen enten er loyal overfor, har en alternativ udlægning af eller slet ikke kender.

En stor del af kunsten er af finde, teste og konstatere, hvordan modellen udlægger de billedskabende ord. Du vil finde og hapse ord til din **stikordsvæg** som

(1) Ord der giver **konsistente resultater** og vægtes højt af modellen.

(2) Ord som fungerer i overensstemmelse med, hvordan vi teoretisk og praktisk har anvendt dem i **den virkelige virkelighed om billedkunsten.**



Sommetider er man heldig at få lige præcis det eventyrlige hus, som man drømte om, uden at have gjort sig umage med at visualisere ideen i ord...



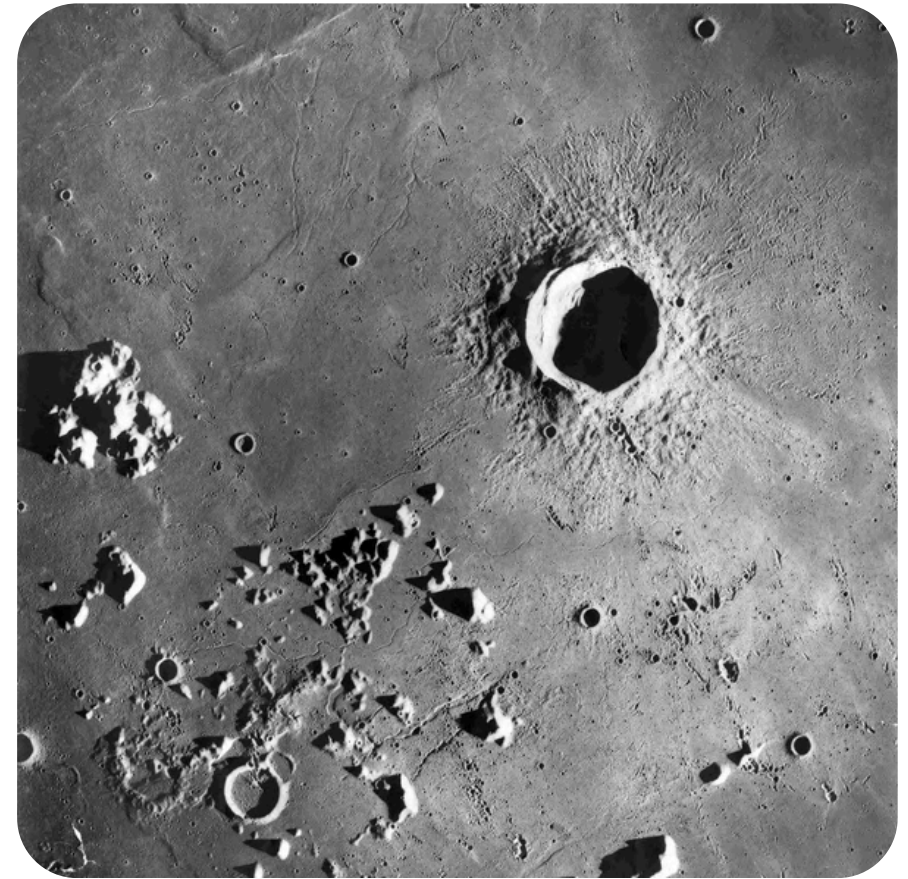
Prompt
House --ar 2:3

Mød Fairchild Lunar Mapping kameraet

Hvad sker der egentlig, hvis du skaber dissonans i dit prompt? Ja, så bliver det rigtig spændende.

Fairchild Lunar Mapping kameraet blev udviklet til de amerikanske månemissioner i 1960'erne og var en vigtig del af Apollo-programmet. Kameraet blev designet til at **kortlægge Månens overflade** med en hidtil uset præcision. Ved at tage højt detaljerede billeder og måle højdeforskelle kunne det skabe topografiske kort, som gav forskere en nøjagtig forståelse af månelandskabet. Billederne havde en teknisk, næsten klinisk stil: monokrome eller afdæmpede farver, skarpe kanter og flade perspektiver, som alle bidrog til en **dokumentarisk og videnskabelig æstetik**, der formidlede måneoverfladen som et rå, men nøje kortlagt terræn (Kilde: Nasa).

Men! **Spørgsmålet** er, hvad der sker, hvis vi bringer Lunar kameraet sammen med en helt anden billedverden. Hvordan håndterer Midjourney den **dissonans**?



Kilde: Nasa

Lad os kalde dem

Billedverden Lunar

&

Billedverden Protest

Og skabe et prompt-sammenstød...



Prompt

Angry left white woman activist with dreadlocks and raised fist marching for poor people rights taken with fairchild lunar camera



Prompt

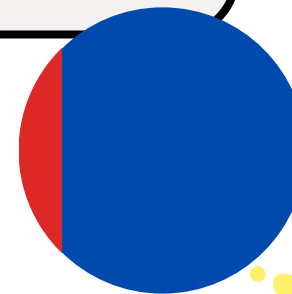
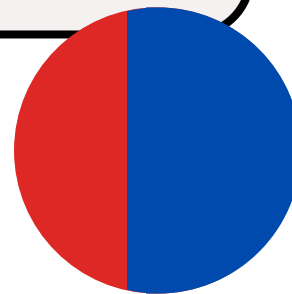
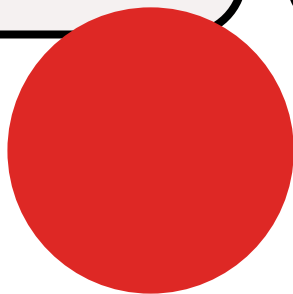
Angry left white woman activist on the moon, fairchild lunar camera, bird eye perspective



Prompt

Huge marching horde of angry left white women activist seen as a dot on the moon, fairchild lunar camera, satellite view perspective from space

Vægtningen af Lunar- og Protest-verden i output-billedet (i fri fortolkning)



FRYGT IKKE FOR KVINDERNE PÅ MÅNEN

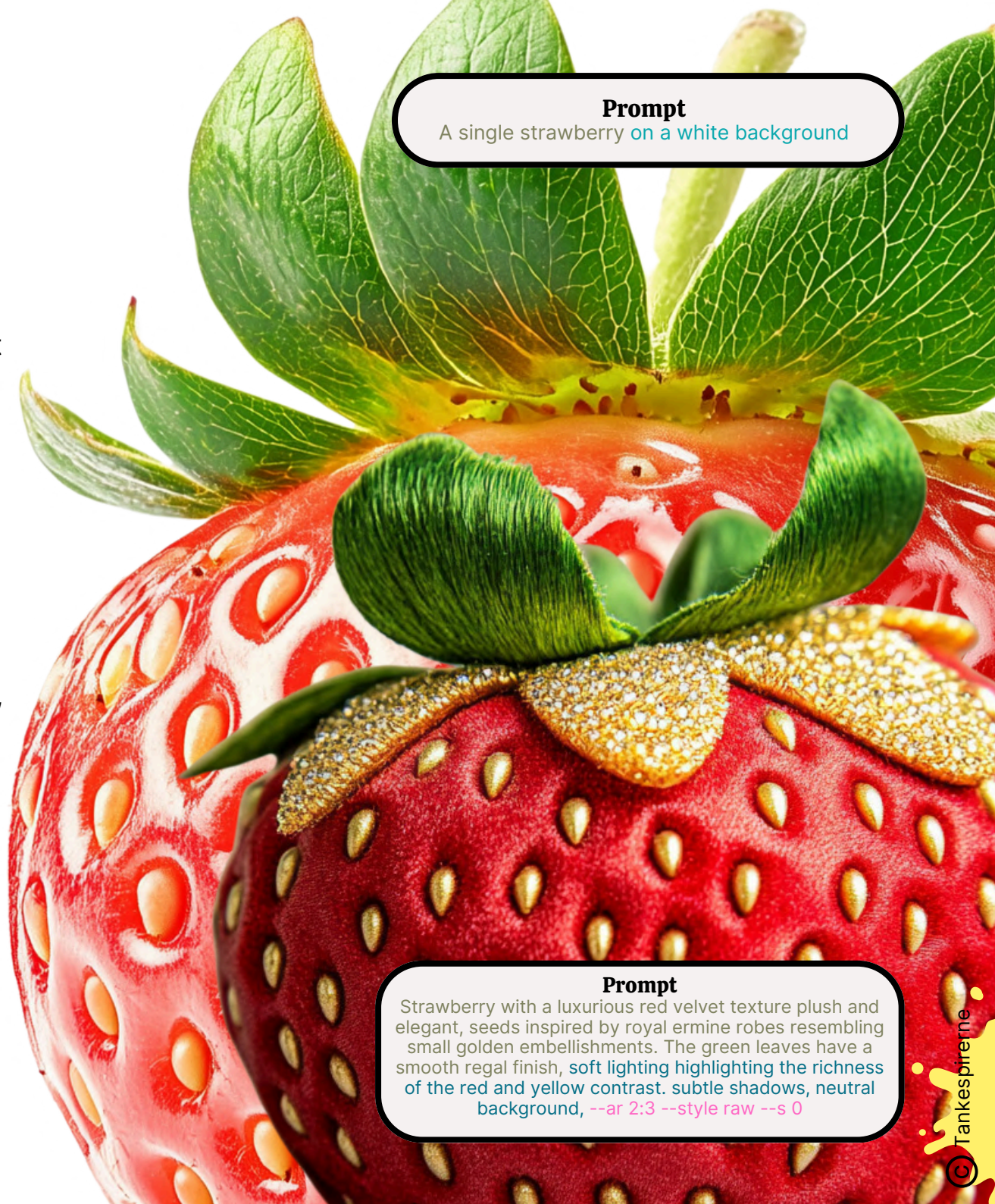
Protesterende kvinder fra 60erne kan fint trives på månen, hvis de har solbriller til at beskytte sig mod UV-strålingen fra solen.

Hvordan står det til med den objektive virkelighed?

Men hvordan står det til med virkeligheden, forstået som den der menneskeuafhængige objektivitet, som som vi har været store fans af siden videnskabens fødsel?

For når humlebien lykkes med at flyve, så må det have noget med dens dimensioner at gøre. Og når den lykkes med at skræmme andre, eller fortælle hvem den er, så må det have noget at gøre med dens farver? Det er evolutionen, der hvisker om, hvad der har vist sig bærende og levedygtigt.

Selvom difusionsmodeller er trænet på millioner af fotografier, bruger de ikke disse billeder direkte, når de skal skabe nye. I stedet arbejder de gennem en serie af matematiske beregninger, hvor de gradvist omdanner tilfældig støj til noget, der ligner et fotografi. Det er en proces, der handler om at estimere sandsynligheder og mønstre i abstrakte matematiske rum - ikke om at forstå den fysiske verden eller dens lovmæssigheder. Når modellen derfor skaber en humlebi, arbejder den ikke ud fra biologiske principper eller direkte fra fotografier, men gennem en kunstig proces af statistiske approximationer, der er tillært fra dens træningsdata. Og i denne proces er der dele af den objektive virkelighed, som fortabes eller svært lader sig eftergøre gennem den proces.



Prompt
A single strawberry on a white background

Prompt
Strawberry with a luxurious red velvet texture plush and elegant, seeds inspired by royal ermine robes resembling small golden embellishments. The green leaves have a smooth regal finish, soft lighting highlighting the richness of the red and yellow contrast. subtle shadows, neutral background, --ar 2:3 --style raw --s 0

Ægte humlebier



Stenhumle (dronning)-
Red-tailed bumblebee
(*Bombus lapidarius*)



Jordhumle (dronning)-
Buff-tailed bumblebee
(*Bombus terrestris*)



Hushumle (dronning) -
Tree bumblebee (*Bombus hypnorum*)



Forvandlingen til en Midjourney humlebi

En humlebi er en humlebi er en humlebi er en?



Når vi prompter Midjourney med humlebi-prompts viser det sig, at Midjourney i menneskesprog er "skødesløs" i farvevalget og rækkefølgen af biens striber. Ægte humlebier er et stribet korpus med nogle helt bestemte farver i en ganske bestemt rækkefølge. Midjourney-humlebier har også striber og for et hurtigt og utrænnet blik er alt i sin skønneste orden. Men prøv at se godt efter...

Jordhumle



Prompt

One shot of Bombus terrestris queen (Buff-tailed bumblebee), realistic, white background --style raw --ar 3:2

Stenhumle



Prompt

One shot of Bombus lapidarius queen (Red-tailed bumblebee), realistic, white background --style raw --ar 3:2

Hushumle



Prompt

One shot of Bombus hypnorum queen (Tree bumblebee), realistic, white background --style raw --ar 3:2

Lidt mere at være opmærksom på

- 1) Midjourney (diffusionsmodeller bredt) skaber et nyt billede ud fra **pixeleret støj**. Der er ikke nogen billeder i dens database.
- 2) Billedet bliver genereret ud fra en grad af tilfældighed med udgangspunkt i de beskrivende ord og parametre. Du får altså **altid NYE billeder**. Også selvom du bruger samme prompt.
- 3) Midjourney er **IKKE egnet til at skabe troværdige, virkelighedstro billeder**. Brug derfor ikke Midjourney til at modellere en bis årevinger i naturfag for sagesløse børn. Der er nemlig stor chance for, at det lykkes dig at snyde dem. Billedet vil formentlig ligne sådan-cirka-vinger, men da modellen har overordentligt svært ved at gengive anatomiske korrekte vinger, vil de formentlig være fejlagtige gengivet.

Resten af manualen er din vejledning til at tage styring med det stereotypiske og det tilfældige, så du bedre kan styre billedskabelsen.

Og så drysses der med INSPIRATION til dine læremidler. Senere...

Men nu er det tid til at tage en beslutning. Det har ikke nogen værdi at læse videre uden adgang til Midjourney. Manualen er nemlig særlig udviklet til Midjourneys sprog. Prisen for **basisabonnementet** er 60 kr. per måned. Ses vi?

Diffusionsmodeller "elsker" katte lige så højt, som mennesker elsker at tage billeder af dem...



Men de "hader" buer og derfor vil ingen kunne forelske sig mere...

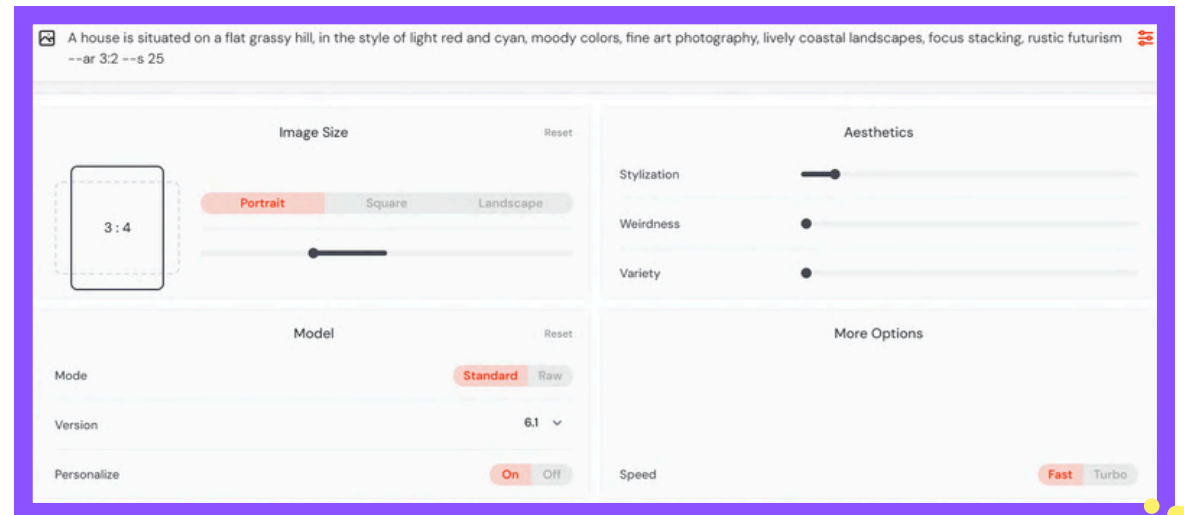
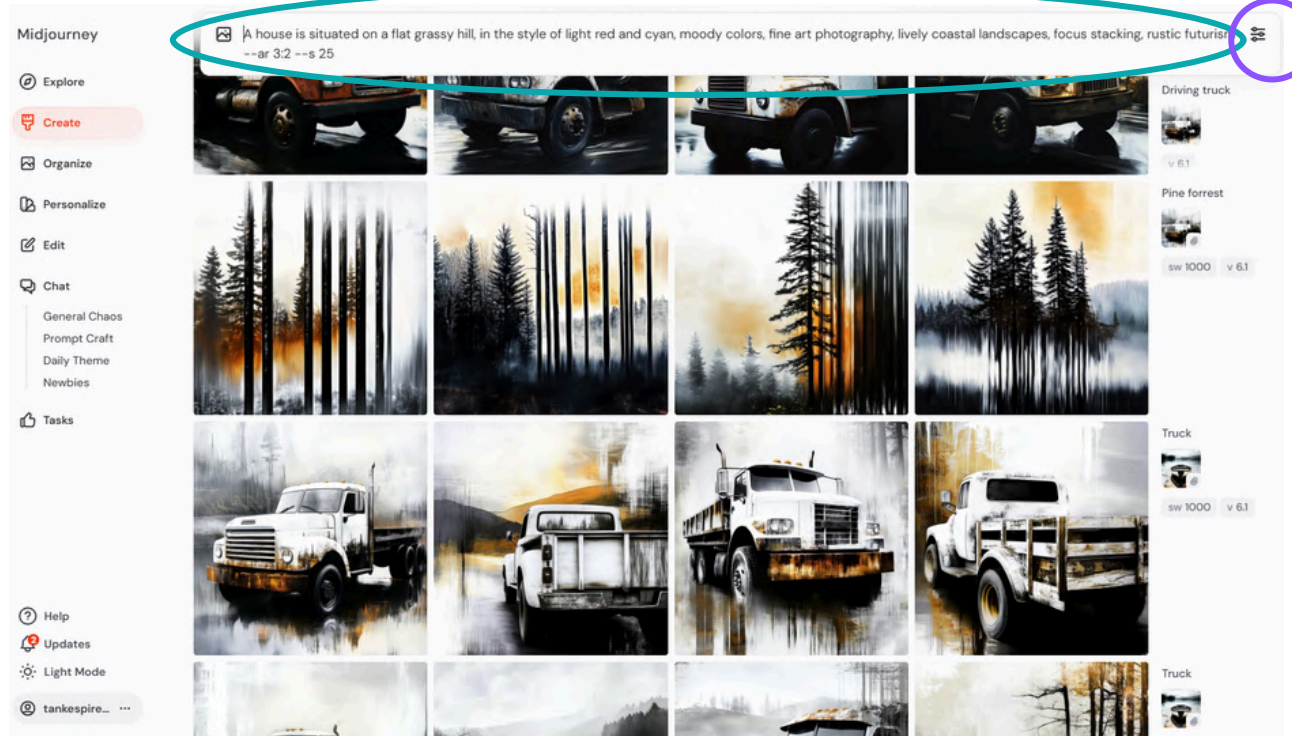


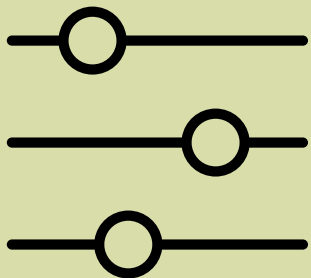
TAK FORDI DU VALGTE AT FORSÆTTE

Velkommen til brugergrænsefladen på Midjourney

Brugergrænsefladen består af menufeltet. De vigtigste menupunkter er **“Explore”-funktionen**, hvor du kan fremsøge billeder lidt ligesom bøger i et bibliotek og blive inspireret til din prompting. Du kan nemlig se hvilke prompts, som andre har brugt til at skabe deres billeder. Da billederne ikke er ophavsretsligt beskyttet, kan du også bruge dem frit.

Det andet menupunkt, som er væsentligt at kende til, er **“Create”-funktionen**. Det er her, du selv skriver dine tekst-til-billede-prompts og derigennem skaber billeder. Du skriver dit prompt i **chatvinduet**. Hvis du gerne vil arbejde med billedstørrelsen eller parametre, så kan du åbne **parameter-menupunktet** og tilpasse forudindstillingerne.





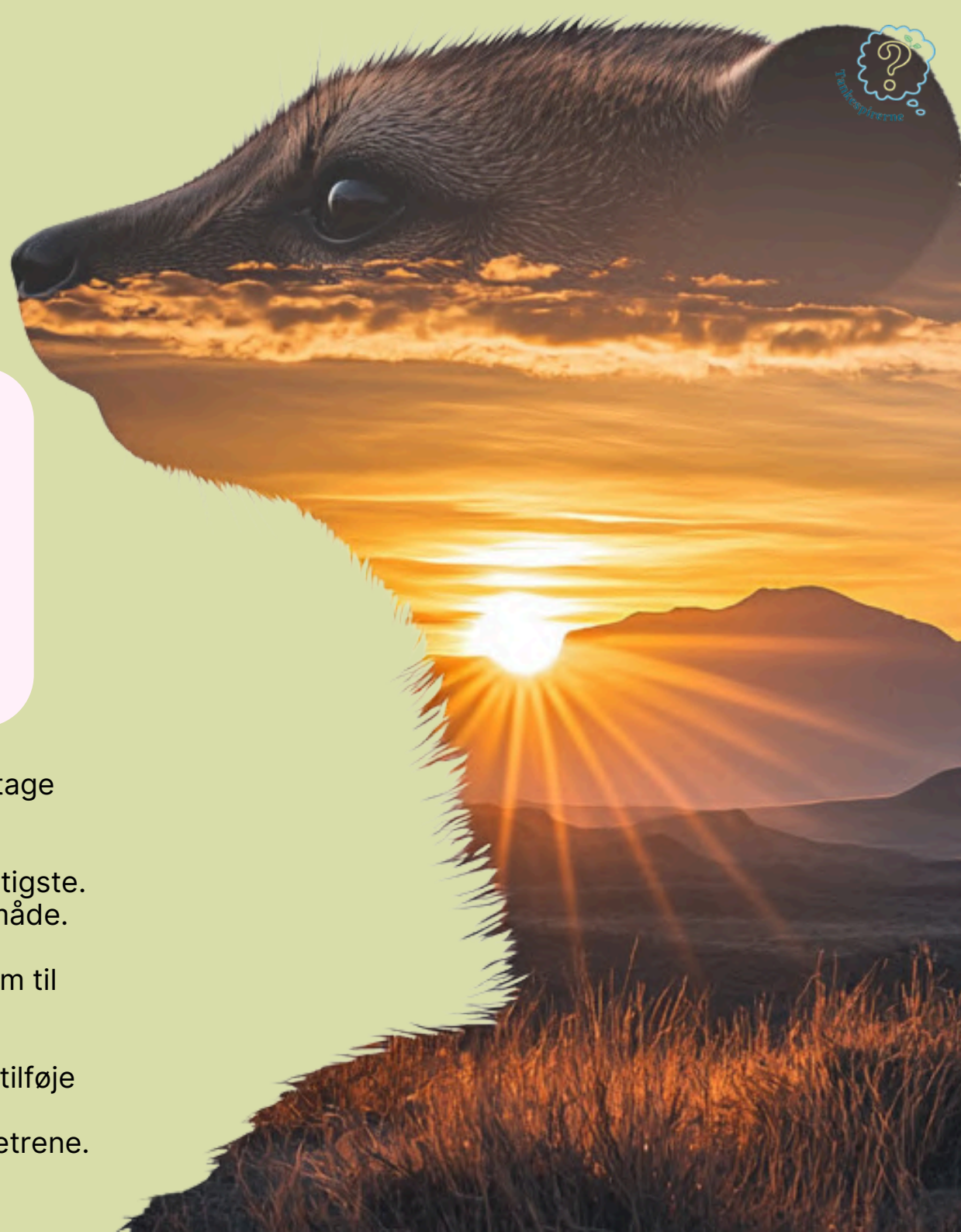
Parametre i Midjourney

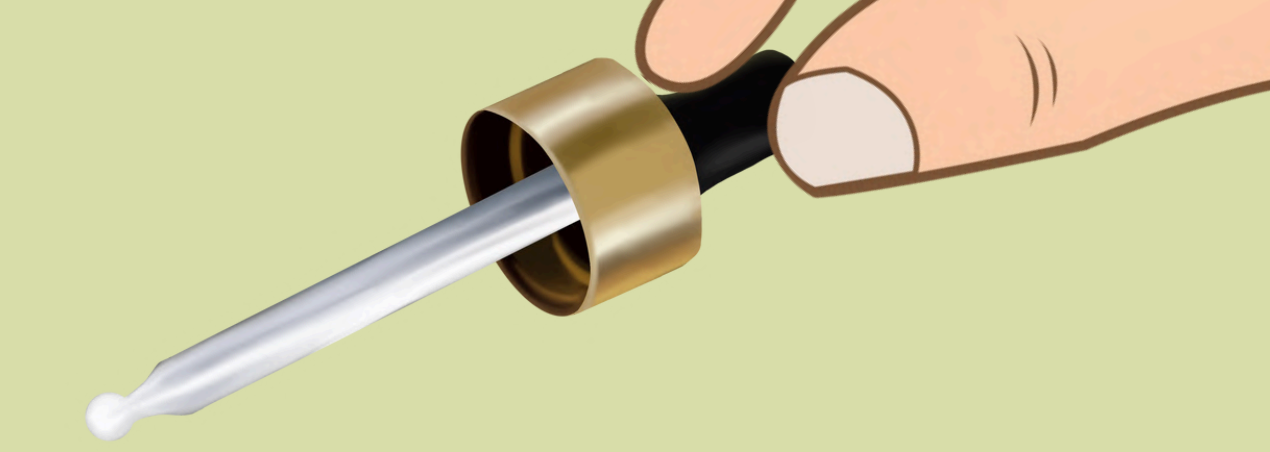
Parameter er tekstkoder. De hjælper dig med at tage kontrol over format og stil i dit billede.

Der findes flere parametre. Jeg har udvalgt de vigtigste. Fælles for dem alle er, at de skrives på følgende måde.

(--)(parameter) (<værdi>) og at du altid tilføjer dem til sidst i dit prompt. Fx kan du skrive `--s 300`.

Der er ingen regel for hvor mange eller få, du kan tilføje til dit prompt. Det handler om dit formål med billedsskabelsen og sammenspillet mellem parametrene.





Version (--v) (?)

Midjourney er kendt for at udvikle nye modeller i rask trav. Deres lager bugner derfor af modeller, som du stadig kan benytte. Midjourney har følgende modeller på lager: 1, 2, 3, 4, 5, 5.0, 5.1, 5.2, 6 og 6.1. Midjourney har også skabt nogle helt særlige modeller i samarbejde med Spellbrush. Modellerne er trænet til at skabe en mangalignende æstetik i billederne. Du kan benytte disse modeller med --niji 4, --niji 5 eller --niji 6-parameteren.

--v 1



--v 3



--v 5.2



--v 6.1



Prompt

A house is situated on a flat grassy hill, in the style of light red and cyan, moody colors, fine art photography, lively coastal landscapes, focus stacking, rustic futurism --ar 4:7

--v 1

Aspect ratio (--ar) (?:?)

Betegner forholdet mellem bredden og højden i billedet. Du kan vælge et utal af formater, men som regel skal du udtrykke dig i hele tal. Som tommelfingerregel er landskabsmotiver vertikalt fokuserede fx 3:2, 16:9, 3:1, mens portrætmotiver er horisontalt fokuserede, fx 4:5, 2:3, 9:16. Du kan dog roligt boltre dig i alternative højde-bredde-forhold. Tænk blot over, om højde-bredde-forholdet tjener din ønskede komposition.

--ar 4:7



--ar 3:4



--ar 3:2



Prompt

A house is situated on a flat grassy hill, in the style of light red and cyan, moody colors, fine art photography, lively coastal landscapes, focus stacking, rustic futurism --ar 3:2

--s 25

Stylize (--s) (0-1000)

Desto højere du sætter stylize-værdien, desto mere æstetiske og kunstneriske bliver billederne. Midjourney er trænet på billeder, der har særlige kunstnerisk farveudtryk, komposition, lyseffekter, tekstur og dybde. Det er den læring, som du giver Midjourney tilladelse til at tilføje dit billede. Stylize er per default sat til 100.

--s 25



--s 100



--s 500



--s 1000



Prompt

A house is situated on a flat grassy hill, in the style of light red and cyan, moody colors, fine art photography, lively coastal landscapes, focus stacking, rustic futurism --ar 4:7

--s 25

--style raw

Dit prompt er styrende for billedet og Midjourney æstetiserer mindre. Med andre ord er dit prompt endnu mere styrende for outputtet. Det er ligesom at slå "hjælpefunktionen" fra, hvilket fx ikke er muligt med Dall-E (i ChatGPT). Du vil derfor sætte --s(tyle) referencen på 0.

--s 200



--style raw
&
--s 0



Prompt 

A house is situated on a flat grassy hill, in the style of light red and cyan, moody colors, fine art photography, lively coastal landscapes, focus stacking, rustic futurism --ar 3:2 --style raw --s 0

Prompt 

Two pieces of traditional Brazilian churrasco and picanha on skewers with golden-brown skin and black charmarks on top being grilled in restaurant kitchen, Canon DSLR --ar 3:2 --style raw --s 0

Prompt 

Green cat-shaped two etages containerhouse-cafe with large cat-eyes and cute ears in the style of Kakao's cartoon style, located on grass with customers sitting around on chairs at cafe tables --ar 3:2 --style raw --s 0

Wierd (--w) (0-3000)

Wierd-parameteren åbner for en mere ukonventionel æstetik. Wierd er derfor god til at give et indblik, hvordan motiver kan præsentere sig selv på en quirky og overraskende måde. Det er næsten altid med en fornemmelse at have set noget endnu uset, når du sætter wierd til den højeste værdi, 3000.

--w 25



--w 100



--w 500



--w 3000



Prompt

A house is situated on a flat grassy hill, in the style of light red and cyan, moody colors, fine art photography, lively coastal landscapes, focus stacking, rustic futurism --ar 4:7 -

--s 250 --w 25

Chaos (--c) (0-100)

Midjourney skaber altid fire billeder, når du sender et prompt. Hvis du bruger Chaos som parameter, vil de fire billeder være mere varierede i deres udtryk. Chaos-parameteren er derfor brugbar, hvis du er i tvivl om hvad du ønsker at udtrykke. Med en høj chaos-værdi, udvider du nemlig mulighedsrummet for, hvad motivet kan være, og hvordan det kan præsentere sig.

--c 0



--c 100



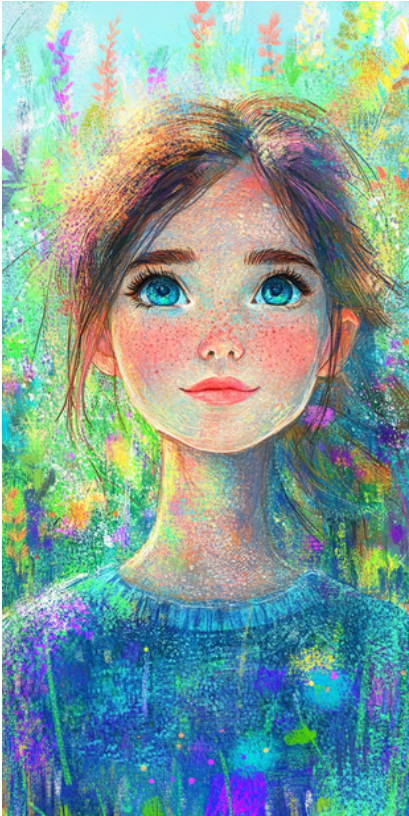
Prompt

A house is situated on a flat grassy hill, in the style of light red and cyan, moody colors, fine art photography, lively coastal landscapes, focus stacking, rustic futurism --ar 3:2

--s 25 --c 100

Træk en stilart i billedlotteriet (--sref random)

--sref random er en lotteriseddel. Når du sætter parameteren ind i dit prompt, vil du veksle lotterisedlen til en præcis stilkode samt et billede. Fx er --sref random blevet til --sref 3402726379 i første billede. Har du held med lodtrækningen og forelsker dig i stilen, så kan du altid bruge koden igen - uden behov for komplicerede prompts. Og igen. Og igen. Til at skabe motiver med samme stilistiske udtryk og evt. en billedbog eller en konsistent brandidentitet.



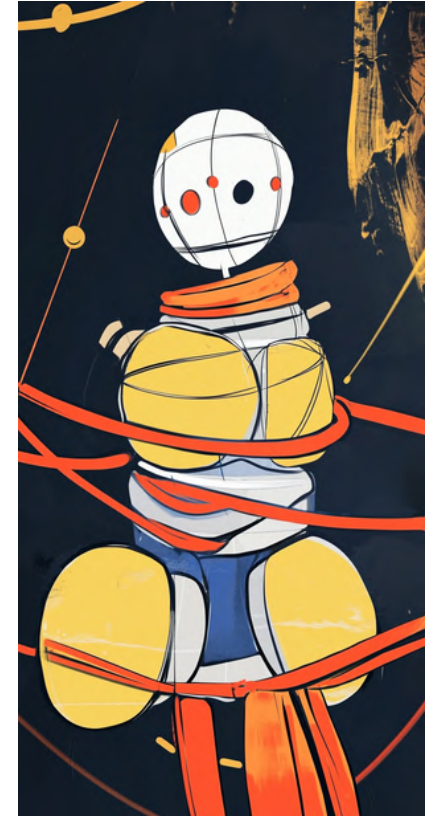
--sref 3402726379



--sref 1038028701



--sref 3625942493



--sref 3980992573

Output

Prompt

Portrait, --sref random
--ar 1:2 --s 200

Prompt

Portrait, --sref random
--ar 1:2 --s 200

Prompt

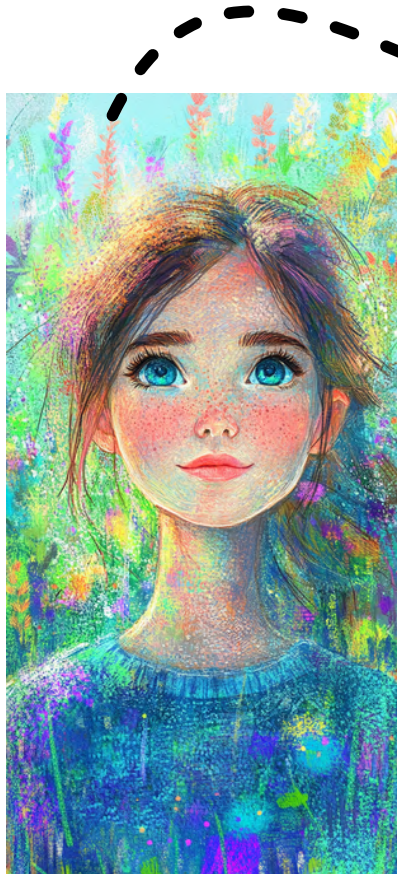
Portrait, --sref random
--ar 1:2 --s 200

Prompt

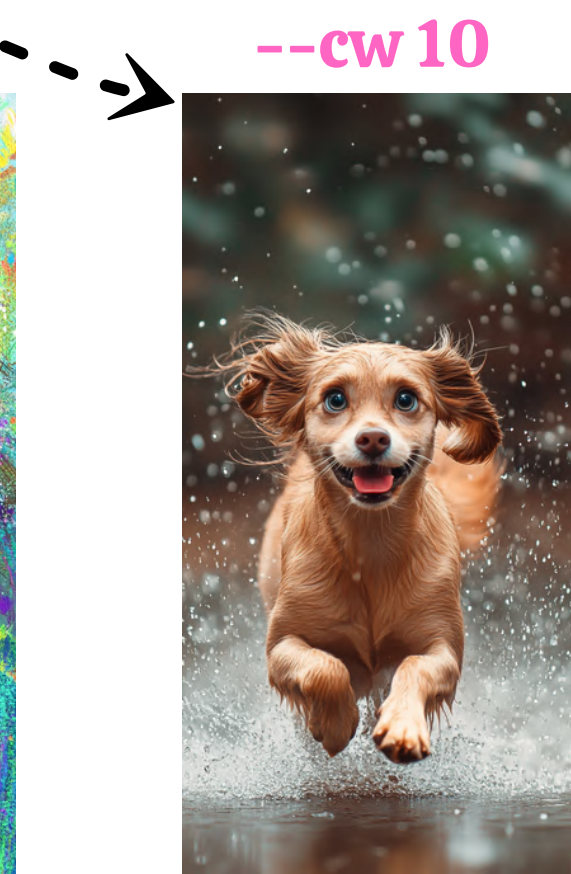
Portrait, --sref random
--ar 1:2 --s 200

Overførsel af karakter til nyt billede (--cw) (0-100)

Med karakterreferencen kan du overføre træk fra én figur til en anden. Jo højere du sætter referencen, desto mere præcist vil systemet forsøge at gengive figurens særlige kendetegn. På nuværende tidspunkt betyder en høj reference også, at tilfældige detaljer følger med - som farven på tøjet eller et bestemt ansigtsudtryk. Det gør det eksempelvis vanskeligt at ændre en smilende figur til en sur.



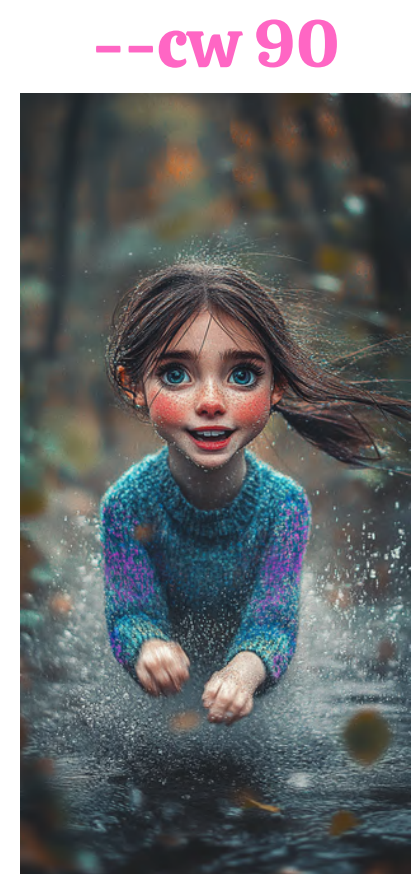
Karakterreference/
character **w**height



-----> "Hunden" er 10 ud af 100 inspireret af "pigekarakteren"



Prompt
Dog running through rain **--cw 30** --style raw

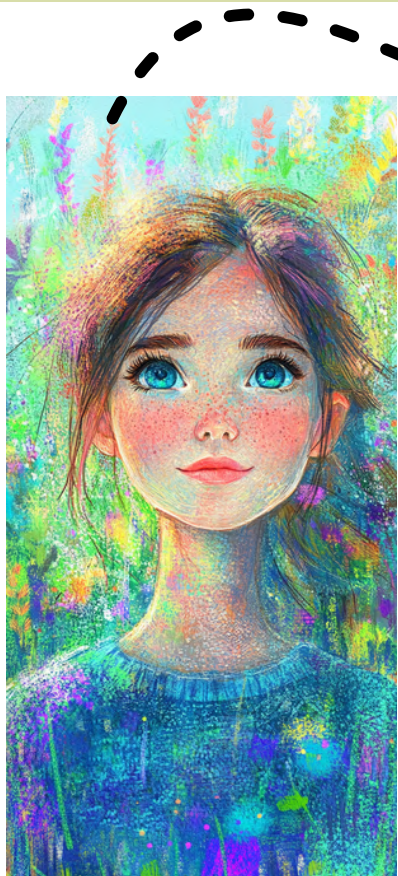


Prompt
Dog running through rain **--cw 90** --style raw

Prompt
Portrait, **--sref**
3402726379
--s 200

Overførsel af æstetik/stil til nyt billede (--sw) (0-1000)

Når du bruger stilreferencen, vil hele billedet tage kolorit fra æstetikken i referencebilledet. Selvom du prompter et helt anderledes motiv, vil stilen i referencebilledet og det nye billede fremstå mere ensartet. Du kan endda referere til stilen i flere billeder og dermed mixe stilistiske træk fra flere billeder i et nyt billede.



Stilreference/
Style wheight

-----> "Hele billedet" er 25 ud af 1000 inspireret af stilen fra referencebilledet

Prompt

Portrait, **--sref**
3402726379
--s 200

Prompt

Dog running through
rain **--sw 25** --style
raw

Prompt

Dog running through
rain **--sw 300** --style
raw

Prompt

Dog running through
rain **--sw 900** --style
raw



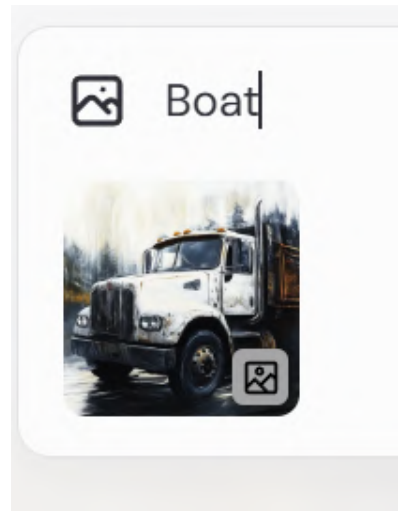
Referencer til billeder (hvordan gør man)

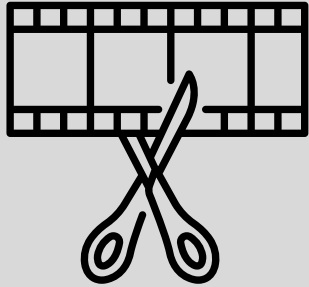
Når du prompter et med billede, så OVERFØRER du de stilistiske træk fra referencebilledet til et nye motiv. Du skal stadig beskrive det nye motiv og evt. kameraets vinkel og beskæringen, men IKKE de stilistiske træk, såsom farvepaletten. Du vil nemlig LÅNE de stilistiske træk fra referencebilledet og derfor blot lade dem tale gennem billedet, som du nu prompter med.

1. Åbn et billede i Midjourney.
 2. Højreklik på billedet.
 3. Tryk på "Copy image URL"
- Alternativt kan du overføre filen fra computeren



Du har nu valgt billedet som referencebillede. Nu kan du blot skrive, hvilket motiv, du vil skabe. Det nye motiv vil blive farvet af stilen fra referencebilledet





Editoren i Midjourney

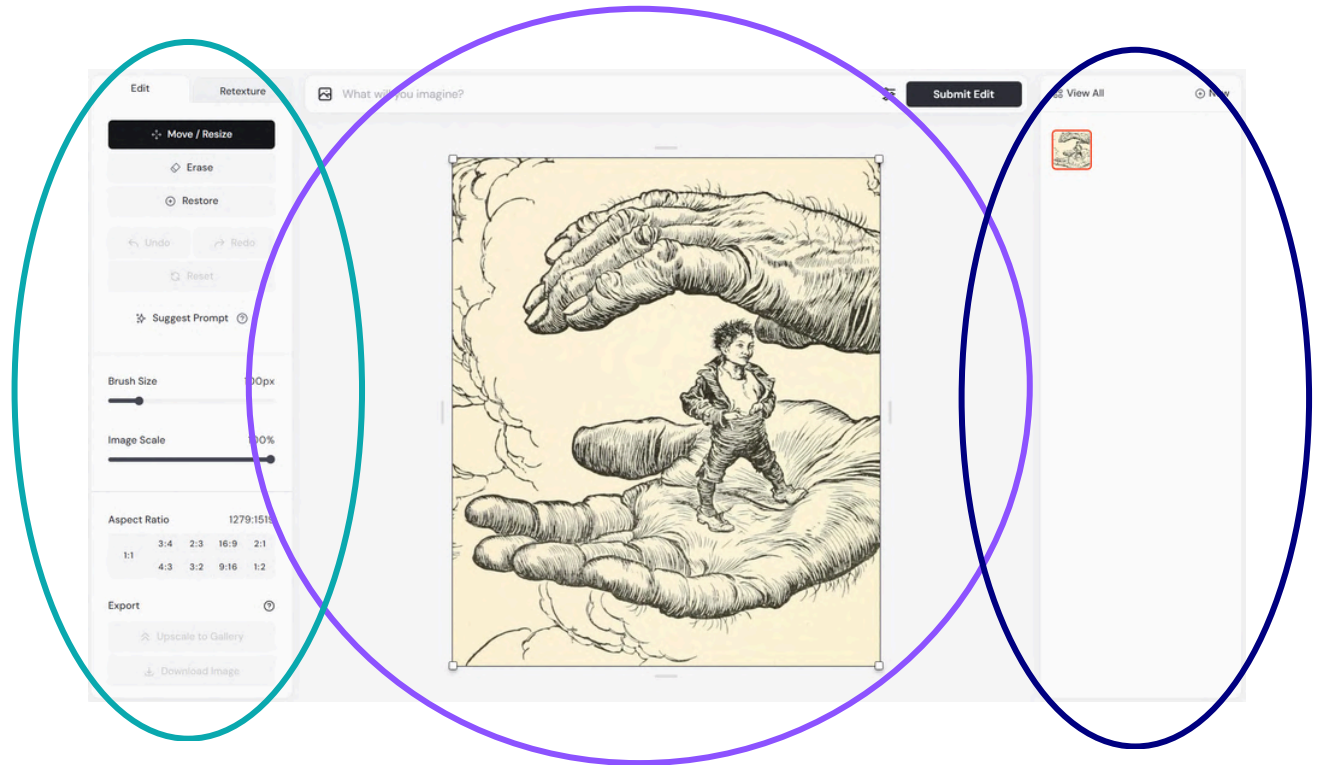
Editoren er som et canvas. I editoren bearbejder du dine billeder. Funktionaliteterne begrænser sig stadig til nogle få, men potente funktioner. Jeg vil gennemgå de tre vigtigste, **Retexture**, **Erase** og **Move and resize**.

OBS. for at bruge editoren, skal man opfylde minimum 1 af følgende 3 kriterier: 1) Have været medlem i 12 måneder uden afbrydelse 2) Have genereret 10.000 Midjourney opgaver 3) have et årsabonnement



Velkommen til editoren på Midjourney

Brugergrænsefladen består af **menufeltet**. Her vælger du, hvilken funktionalitet, som du vil bruge til at bearbejde et eksisterende billede. I **Canvasdelen** kan du markere og trække i billedet. I højre side kan du se de **nye billeder**, som bliver skabt og evt. starte fra begyndelsen igen med et nyt billede.



Move and resize: lader dig ændre placering og størrelsen på elementer i dine billeder. Du kan trække i billedet for at flytte det eller bruge værktøjslinjer og bokse omkring billedets kanter og hjørner til at udvide eller beskære det. Når du har skabt et nyt tomt rum, vil det blive fyldt med nye detaljer, når du indsender din ændring.

Erase: lader dig ændre på bestemte dele af dine billeder ved at slette de områder, du ønsker at generere på ny, så du kan genprompte et specificeret område af billedet med et nyt billedskabende indhold. For at få de bedste resultater, anbefales det at vælge lidt ekstra plads omkring de detaljer, du ønsker at ændre, så Midjourney har plads til at arbejde med den nye generation.

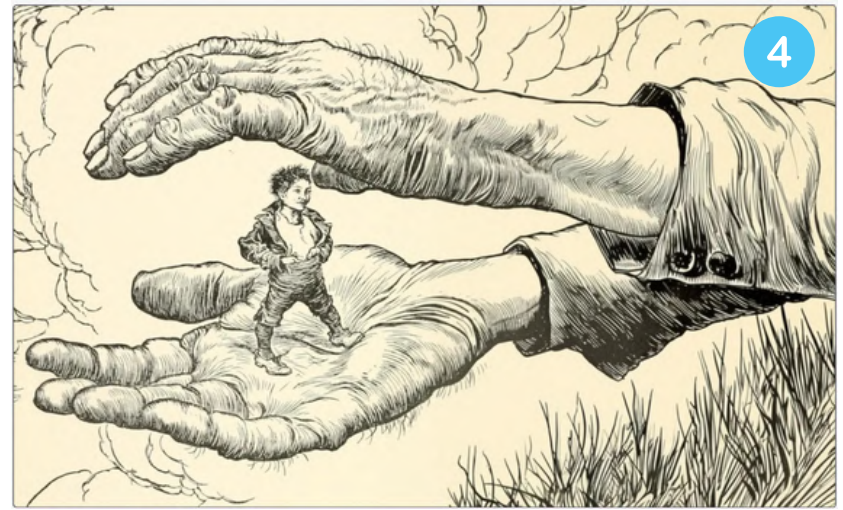
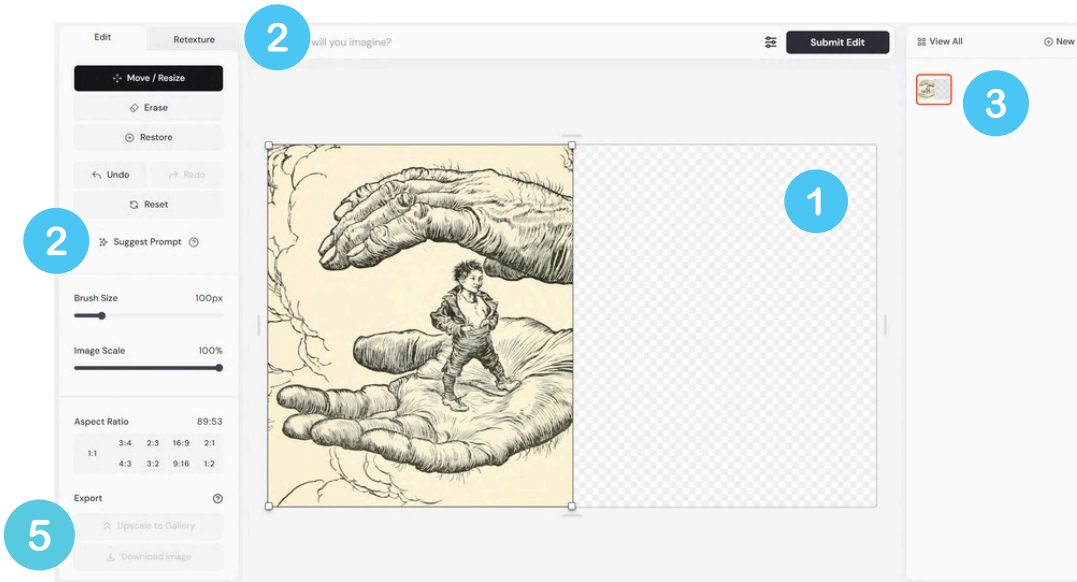
Retexture: lader dig ændre på overfladen i billedelementer. Du kan tilpasse og modificere teksturerne på forskellige objekter eller områder i et billede. For eksempel kan du transformere materialet af et objekt fra træ til metal, ændre en overflades tekstur fra glat til ru, eller modificere mønstret eller finishen på elementer i dit billede for at opnå et helt nyt udseende.



Edit

Move and resize-eksempel

Billedet som har valgt er fra *The Fairy Tales of the Brothers Grimm (1916)*. Billedet forestiller *Tom Thumb*, som også er navnet på eventyret. Billedet er interessant derved, at det **“negative rum”** har stor betydning i motivet - for hvem er ejerne af de hænder, som holder Tom? Og er ejeren god eller ondsindet? Det kan vi ikke læse ud af billedet, men vi kan undersøge/**skabe fortællingen** om væsenet ved at resize-billedet.



- 1 Træk blot i rammen på dit billede.
- 2 Skriv et prompt eller få foreslået et prompt.
- 3 Midjourney skaber 4 billede-generationer.
- 4 Vælg et af de 4 billeder eller genprompt.
- 5 Fortsæt med at “move” og “resize”, indtil du er tilfreds med motivet. Slut med at “upscale” billedet, så du får det i bedre kvalitet.

Obs. Når du arbejder med Midjourney, er det vigtigt at forstå, at AI'en bygger på sit eksisterende visuelle fundament. Den fungerer bedst, når dine prompts forfiner og styrker dens etablerede billedsprog, frem for at forsøge at tvinge den i en helt ny retning.





Edit

Erase-eksempel

Vi genprompter et område af et eksisterende billede. Jeg har valgt et originalt billede som reference, for at kunne "eftergøre" den særlige danske natur. Jeg bruger Erase-funktionen til at genprompte et mindre område af mit nye "danske landskab". **OBS:** Prøver du at skabe en alternativ stil eller et element, som ikke spiller sammen med billedet, vil Midjourney formentlig ikke kunne trylle det frem.

Stilreference



Prompt
 Grey elephant walking
 towards city in horizon --ar
 3:2 --sw 100 --s 50 --w 35



Originalt billede -
 taget i Odense

Prompt
 landscape --ar 3:2 --
 sw 1000 --s 50

Prompt
 Grey elephant walking
 towards city in horizon --ar
 3:2 --sw 100 --s 50 --w 35



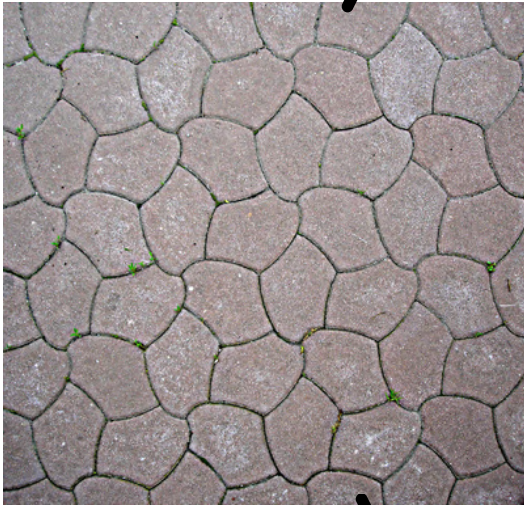
Edit

Retexture-eksempel

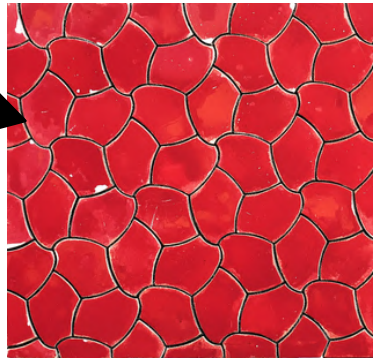
Flisemønstre er defineret ved deres distinkte geometriske struktur, hvor hver flise fremstår klart afgrænset. Dette gør dem ideelle for Midjourney's retexture-funktion, der bevarer strukturen mens overfladen transformeres - præcis som i virkelighedens verden, hvor fliser optræder i utallige variationer af tekstur og farve.



Originale fliser



Prompt: Red tiles



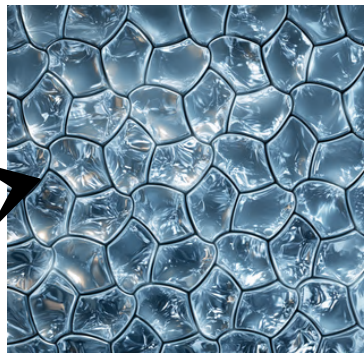
Gold tiles



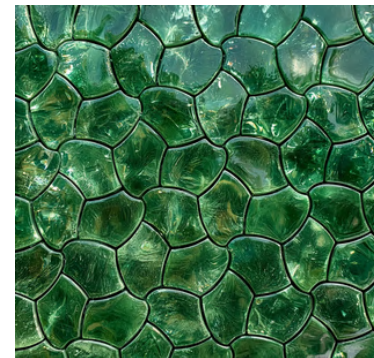
Kids drawings tiles



Prompt: Icecube tiles

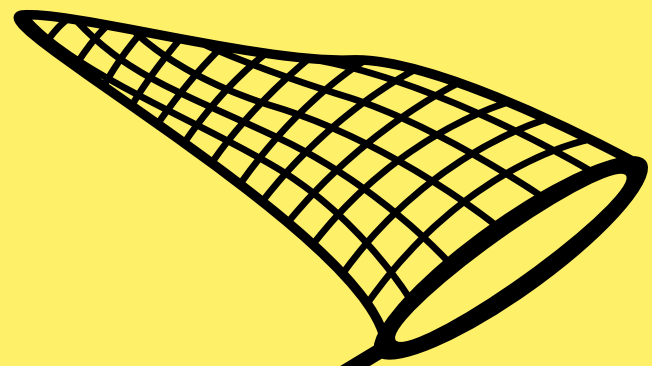


Green glass tiles



Graphite tiles





Idéer til
forberedelsen
med **Midjourney**

Farvelægningsider

Idéen: Farvelægningsider kan tilpasses ethvert tema, sæson og detaljeniveau. Siderne kan skabes i forskellige stilarter, traditioner og universer, hvilket giver nærmest ubegrænsede muligheder.

I undervisningen: Du kan integrere farvelægningsiderne direkte i din undervisning ved at tilpasse motiverne til dit aktuelle undervisningstema.

Muligheder:

- Kan tilpasses alle klassetrin og emner.
- Fleksibelt værktøj
- Bedste resultat opnås ved at holde motivet simpelt.

Begrænsninger:

- Det kan være udfordrende at holde siderne enkle.
- Skyggelægning kan være svær at undgå.



Black and white colorbook pen drawing [of a mushroom house], in the style of highly imaginative worlds, Bold outlines, Large color zones, Simple shapes, Defined contours, Limited details, Clear focal point, Minimalist, [soggy, mysterious, goblincore, embroidery, ashcan school] --chaos 25 --ar 3:4 --v 6.1 --stylize 250



Black and white colorbook of Farm scene - A cow wearing sunglasses skateboarding on chicken house, in the style of highly imaginative worlds, Bold outline, Large color zones, Simple shapes, Defined contours, Limited details, Clear focal point, Minimalist cutout, black and white --ar 3:4 --style raw --v 6.1



Create a colouring page image of gnome with cute bold easy to colour lines for a traditional colouring book --ar 2:3 --v 6.1 --stylize 50

Fiktive figurer

Idéen: Skab originale karakterer, der kan bruges som visuelle elementer i undervisningen.

I undervisningen: Karaktererne kan fx bruges til at visualisere følelser og sindstilstande, repræsentere forskellige professioner og roller, fungere som spilbrikker i læringspil (fx Skovstrategi).

Muligheder:

- Skab maskotter til undervisningen.
- Skab eller udvid læremidler eller scenarier med figurer.

Begrænsninger:

- Selv med `--cw` og `--sw` er det vanskeligt at skabe en konsistent karakter over flere billeder.

Tekniske tips:

- Brug baggrunds-fjerner værktøj for at skabe figurer med transparent baggrund.

Etiske hensyn:

- Vær opmærksom på, at virkelige personer ofte er beskyttede mod AI-manipulation.
- Ved brug af personer som reference:
 - Marker tydeligt at billedet er AI-genereret (brug vandmærke).
 - Brug stiliseret stil for at undgå forveksling med ægte fotografier.



Highly defined macrophotography selfie of a/an **[subjekt(er)]** in a **[specifikt sted]**, sunshine, golden hour, f/22 ISO 500, sharp details, soft lighting, --ar 2:3



One shot of **[karakterens navn]** in **[reference til film o.l.]** in Japanese ink art style, --ar 4:5 --style raw



One shot of LEGO **[indsæt profession]**, white background, lego style --chaos 25 --ar 2:3 --style raw --stylize 200

--sw 400



Pebble rock figure family folk art with faces in **[beskriv humor]**, in the style of digitally manipulated images, soft pastel scenes, repetitive rephotography, Jeffrey T. Larson, cartoonish --ar 3:4 -s 300





Konceptuelle visualiseringer

Idéen: Tag to ting der normalt ikke hører sammen. Beskriv hvordan den ene låner form eller materiale fra den anden. Som at give en guitar hvalens strømlinede form, eller lade en vase vokse frem som et træ. Tænk det som en visuel opskrift.

I forberedelsen: Skab billeder af hvordan noget kunne se ud. Det er en mulighed for at skabe hvad... nu... hvis verdener.

Muligheder:

- Giv hverdagsting nye materialer: En stol af vand, en lampe af blade.
- Bland to kendte ting: En cykel med sommerfuglevinger, en kop formet som en sky.
- Skab variationer over samme tema: Vis samme objekt i is, guld, glas og træ.

Begrænsninger:

- Midjourney arbejder bedst med visuelt kohærente elementer.
- Tommelfingerregel: Hvis du ikke kan forestille dig det, så vil Midjourney formentlig også have svært ved at visualisere det.



New car design inspired by [banana in style of surrealism] --ar 16:9 --style raw --v 6



Strawberry with a luxurious red velvet texture plush and elegant, seeds inspired by royal ermine robes resembling small golden embellishments and the green leaves have a smooth regal finish, soft lighting highlighting the richness of the red and yellow contrast, subtle shadows, neutral background --ar 2:3



[Halloween style shoes], ultra modern, popular brand, white background in studio, ultra detailed, 32k --chaos 25 --ar 3:4 --stylize 250 --v 6.1



Portrait of [x] in a texture [fx metatype, glasstype] or inspired by [fx artist, object, artistic epoch]



Clipart

Idéen: Skab clipart-lignende figurer og illustrationer. Det er som at have et bibliotek af figurer, der kan tilpasses præcist til det, du står og mangler.

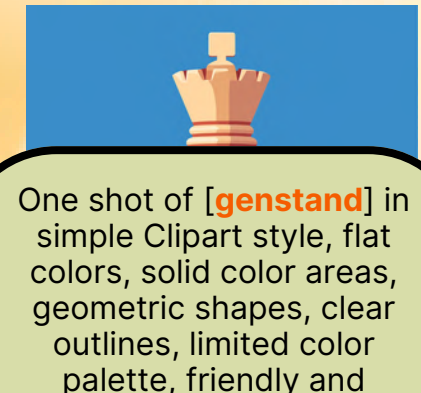
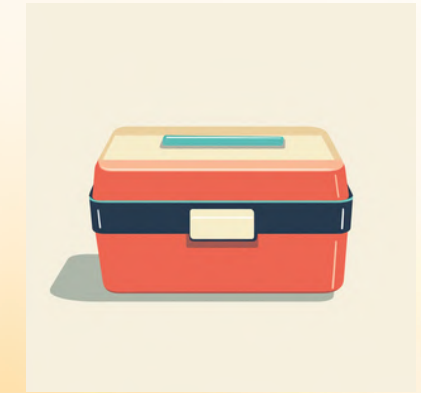
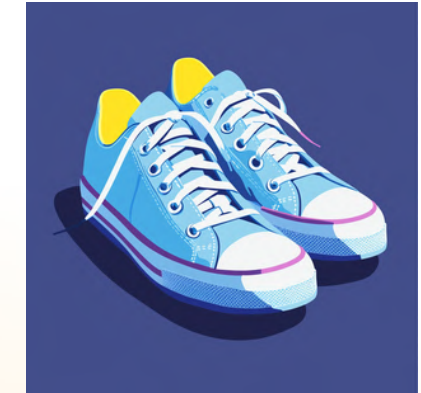
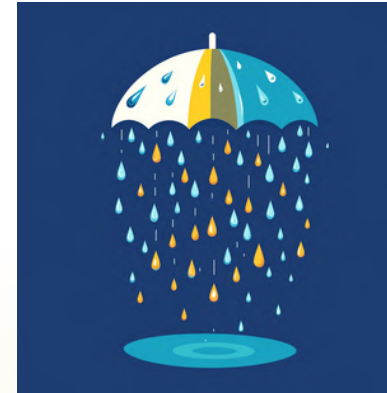
I forberedelsen: Design illustrationer til dine læremidler eller præsentationer.

Muligheder:

- Skab sammenhængende serier af illustrationer til et materiale.
- Fungerer godt til enkle figurer og ikoner, der skal kommunikere en information en-til-en.
- Klæder et slideshow og en hvilken som helst enkel grafisk præsentation, invitation o.l.

Begrænsninger:

- Kan være udfordrende at få helt ensartede figurer.
- Bliver nemt for detaljeret, når motivet er komplekst.



One shot of [**genstand**] in simple Clipart style, flat colors, solid color areas, geometric shapes, clear outlines, limited color palette, friendly and approachable style, high contrast, minimalist vector style --s 100 --ar 1:1



Tak fordi du hentede vores materiale, Generativ AI i lærerforberedelsen - Fra tekst til billede med
MIDJOURNEY.

Håber du og dine elever får glæde af det.

Dette materiale er udarbejdet af Tankespirerne.

Hvis du har spørgsmål eller kommentarer til vores materiale, er du meget velkommen til at skrive til os på
tankespirerne@gmail.com. Du kan også finde os på LinkedIn:

<https://dk.linkedin.com/company/tankespirerne> eller på Tankespirerne.dk

AI kopiering, analogt og digitalt, af dette materiale eller dele deraf er tilladt i henhold til
undervisningsinstitutionens aftale med Copydan Tekst & Node. Kopiering, der går ud over
begrænsningsreglerne i aftalen med Copydan Tekst & Node, kan alene finde sted efter forudgående aftale
med licensgiver.

Alle billeder og illustrationer er fra Canvas bibliotek eller skabt med Midjourney. Flere af billederne er blevet
redigeret.